

HEMU

HAUTE ÉCOLE DE MUSIQUE  
VAUD VALAIS FRIBOURG



MUSIQUE  
ENTRE LES LIGNES  
**GASTON LE CAMÉLÉON**  
CONCERT EXPLIQUÉ

DOSSIER PÉDAGOGIQUE

HEMU – HAUTE ÉCOLE DE MUSIQUE  
HEMU.CH

Hes·so

# TABLE DES MATIÈRES

<b>AVANT-PROPOS</b> .....	<b>3</b>
<b>GASTON LE CAMÉLÉON</b> .....	<b>4</b>
LA MUSIQUE CONTEMPORAINE.....	4
L'ŒUVRE.....	5
JASON NOBLE, LE COMPOSITEUR .....	6
<b>DES SONS, DES COULEURS... ET DES CAMÉLÉONS</b> .....	<b>7</b>
LES NOTES DE L'ARC-EN-CIEL .....	7
LE CAMÉLÉON, CHAMPION DU DÉGUISEMENT!.....	8
<b>CE QUE VOUS ALLEZ VOIR ET ENTENDRE</b> .....	<b>10</b>
LES INSTRUMENTS DE L'ORCHESTRE .....	10
LES ARTISTES.....	11
<b>ACTIVITÉS PÉDAGOGIQUES</b> .....	<b>12</b>
LE MUSIKUNO DE GASTON.....	12

## AVANT-PROPOS

« On ne naît pas auditeur averti, on le devient ! »

### **Pourquoi un dossier pédagogique ?**

Chaque spectacle de la série MUSIQUE ENTRE LES LIGNES bénéficie d'un dossier de préparation au concert destiné aux enseignants comme aux parents.

Si l'ambition de ce support pédagogique est de proposer une appropriation par différents angles d'approche, il s'agit surtout d'offrir un renforcement de l'expérience artistique des enfants (comme des grands).

Perfectible, ce trait d'union entre le concert et ses auditeurs réclame votre bienveillance, aussi n'hésitez pas à nous faire part de vos commentaires ou suggestions à l'adresse suivante : [elsa.fontannaz@hemu-cl.ch](mailto:elsa.fontannaz@hemu-cl.ch)

### **Voir la musique et écouter les couleurs**

Le talent extraordinaire de Gaston le Caméléon, c'est de pouvoir changer de couleur à sa guise, selon son humeur et son environnement.

Sur une création du compositeur canadien Jason Noble, l'ensemble contemporain de l'HEMU vous racontera ainsi le voyage de Gaston au fil des notes et des sons, à la découverte de toute une palette de nuances et d'émotions qu'il est possible de ressentir grâce à la musique.

« Gaston le Caméléon c'est une histoire où les couleurs font des sons, les sons ont du goût et le goût crée des textures, textures qui prennent des formes, le tout en musique et en paroles » ; ainsi débute ce concert qui ambitionne de vous faire découvrir la musique contemporaine, de manière ludique et décomplexée.

Laissons les idées préconçues de côté et embarquons dans le monde coloré de Gaston le Caméléon et de son amie Cornélia la Caméléone.

### **Et si on jouait?**

Afin de vous familiariser avec les instruments de l'orchestre, Gaston a imaginé un jeu rigolo et coloré dont vous retrouverez les règles en page 12 de ce dossier ; les cartes à imprimer se trouvent dans le fichier annexe.

Prêts pour une partie de MUSIKUNO?

# GASTON LE CAMÉLÉLON

## LA MUSIQUE CONTEMPORAINE

*Gaston le Caméléon* est une œuvre de musique qui a été composée en 2020, elle appartient ainsi au répertoire de la musique classique dit contemporain. Il existe en effet différents courants et esthétiques dans la musique classique, selon les époques et les pays : la musique Baroque, la période Classique ou Romantique. Mais après la Seconde Guerre mondiale et les bouleversements qu'elle a engendrés, les compositeurs ont envie de créer une musique complètement différente de ce qui a été fait jusque-là. Ils explorent alors plusieurs possibilités :

### La musique sérielle

Précurseur de la musique contemporaine, les compositeurs Arnold Schönberg, Alban Berg et Anton Webern (désignés sous le nom de Seconde Ecole de Vienne) choisissent de nouveaux repères : au lieu d'organiser la musique autour d'une mélodie que l'on harmonise, ils utilisent les 12 sons qui existent dans la musique occidentale pour créer des « séries » et composer grâce à elles. La musique ne s'organise plus autour d'une tonalité, on dit qu'elle devient atonale.

### La musique électronique et électroacoustique

À partir de 1950, des compositeurs comme Edgar Varèse ou Pierre Schaeffer intègrent des instruments électroniques parmi les instruments habituels ou associent un orchestre à des sons électroniques enregistrés, et modifiés. Ils travaillent également à partir de sons non-musicaux ou de sons créés de toute pièce. L'arrivée de l'informatique permet des possibilités infinies. Dans leur lignée, Stockhausen, Ligeti, Boulez, Berio, et Nono composeront à leur tour des pièces en usant de ces nouvelles technologies.

### La musique répétitive ou minimaliste

Ce courant est apparu dans les années 1960 aux États-Unis. Des compositeurs comme Philip Glass ou Steve Reich inventent une musique qui s'articule autour de l'idée de répétition.

### La musique conceptuelle

Dans les années 60, certains compositeurs comme John Cage et Karlheinz Stockhausen conçoivent leur musique comme la création d'un événement. La musique se doit d'être le vecteur d'une idée. Ainsi, John Cage écrit *4'33"*, une pièce qui dure 4 minutes et 33 secondes... de silence !



### La musique spectrale

Les compositeurs Tristan Murail, Michaël Levinas et Gérard Grisey, influencés par certaines œuvres de Ligeti, Stockhausen et Xenakis, articulent leur musique autour du timbre et du spectre acoustique du son. La perception de ces sons devient proche de celle du bruit.

### La musique post-moderne

En réaction à l'ensemble de ces façons de concevoir nouvellement la musique, certains compositeurs ressentent le besoin de revenir à la tonalité. Philip Glass, Steve Reich et Arvo Pärt en font partie.

Et aujourd'hui encore, les compositeurs ne cessent de créer, d'expérimenter et d'innover, la création de musique contemporaine est ainsi foisonnante



## L'ŒUVRE

La pièce *Cameron Chameleon or A Young Person's Guide to Orchestration* est composée par le canadien Jason Noble ; l'œuvre est créée par l'ensemble de musique contemporaine de McGill (Montréal) les 7 et 8 février 2020.

Sur une traduction du compositeur – et professeur à l'HEMU! – Guillaume Bourgogne, Cameron devient Gaston pour une toute première représentation en français à l'occasion du concert du 20 novembre 2024.

En composant *Gaston le Caméléon*, Jason Noble avait dans l'idée de proposer quelque chose qui permettrait à de nouveaux publics, en particulier les jeunes, d'explorer le monde vaste et merveilleux de la couleur des sons. Selon lui la couleur sonore est l'un des aspects les plus puissants et les plus expressifs de la musique classique, notamment grâce aux timbres de différents instruments, à la texture du son, et bien d'autres choses encore. Et lorsque l'on demande à Jason Noble pourquoi il a tant à cœur de partager cette idée avec des enfants, il répond que « la seule vraie raison pour laquelle les enfants dessinent avec une boîte de crayons mais ne font pas de musique pour des orchestres, c'est que pour les orchestres, il faut cinquante personnes et tout un tas d'instruments coûteux ! Mais les enfants peuvent jouer avec les sons aussi bien qu'avec les couleurs et être tout aussi créatifs dans le monde du son que dans celui de la couleur ».



Enfin le personnage du caméléon a beaucoup de sens pour une pièce basée sur l'orchestration parce qu'il change de couleur en permanence, ainsi il ne peut pas être associé un seul instrument. Dans la première partie de la pièce, les différentes couleurs et textures que Gaston peut projeter sont introduites par des effets sonores « magiques » signalant le passage d'une couleur à l'autre.

Si l'interaction entre les mots et la musique est un élément très important de l'œuvre, l'histoire et le message qu'elle véhicule n'est pas en reste, car même si Gaston a le pouvoir extraordinaire de changer de couleur, il l'utilise systématiquement pour se cacher et se fondre dans la masse. Et si à la fin, cette étonnante capacité lui permettait de se démarquer?

## JASON NOBLE, LE COMPOSITEUR



Jason Noble est un compositeur et un chercheur dont les travaux portent sur la signification de la musique contemporaine. Il est professeur adjoint à l'Université de Moncton au Canada.

Les recherches de Jason sont publiées dans les plus grandes revues scientifiques, et il a participé à de nombreuses conférences nationales et internationales. Il est régulièrement invité à donner des cours.

Ses recherches portent sur la sémantique du timbre, la composition basée sur le timbre, les temporalités musicales et l'intemporalité, la narrativité musicale, la phonétique et la transcription de la parole en musique, les systèmes d'accordage spécifiques aux instruments, mais également sur la thématique de la sensibilisation des jeunes et du grand public par le biais de la musique contemporaine.

Les compositions de Jason ont été jouées au Canada, aux États-Unis, au Mexique, en Argentine, en France, en Belgique, aux Pays-Bas, en Allemagne, au Danemark et en Italie, et ont fait l'objet de nombreuses publications et émissions. Son travail de composition recherche l'équilibre entre l'innovation et l'accessibilité, motivé par la conviction que la musique contemporaine peut être véritablement progressive et communicative à la fois.



## DES SONS, DES COULEURS... ET DES CAMÉLÉONS

### LES NOTES DE L'ARC-EN-CIEL

De la même manière que nous associons des couleurs à des émotions, certaines personnes perçoivent des couleurs en réponse à des sons.

Qu'il s'agisse de musique classique ou de musiques plus actuelles, notre cerveau tisse en effet des connexions entre les musiques et les couleurs selon ce que nous font ressentir les mélodies entendues.

Ce phénomène s'appelle la **synesthésie** (du grec syn, « avec » (union), et aesthesis, « sensation ») et plus spécialement la chromesthésie qui est stimulée par les sons et les notes musicales, faisant apparaître formes, couleurs et textures dans le champ de vision de la personne synesthète.

Plusieurs personnalités musicales comme le compositeur russe Alexander Scriabine, le jazzman Duke Ellington ou encore la chanteuse et comédienne Lady Gaga possèdent ce don incroyable qui permet littéralement de voir la musique !

#### Pour aller plus loin

Si nous avons appris qu'il y avait sept couleurs dans l'arc-en-ciel (violet, indigo, bleu, vert, jaune, orangé, rouge), c'est à cause du scientifique Isaac Newton (1642-1727), qui avait mis en correspondance ces sept couleurs avec les sept notes de la gamme (do, ré, mi, fa, sol, la, si). En 1665 déjà, via son étude des prismes, Newton pensait qu'il existait une fréquence commune entre les sons et les couleurs.



#### L'expérience de Newton sur la décomposition de la lumière

Nous trouvons ainsi de nombreux exemples de ce lien si particulier entre musique et couleurs : des noms de couleurs sont souvent utilisés pour qualifier la musique ou même des genres musicaux tels que l'œuvre *Rhapsody in Blue* de Gershwin et le Blues, cette musique voisine du jazz ; depuis des siècles on utilise un langage coloré tel que « brillant », « clair », et « sombre » pour parler du caractère d'une musique. Enfin, les tons aigus sont le plus souvent associées avec des couleurs plus claires et vives, et les tons graves avec des couleurs sombres ; comme s'il existait une association naturelle et instinctive entre les tons et les couleurs chez chaque auditrice et auditeur.

« Un compositeur de symphonie a devant lui toutes les notes de l'arc-en-ciel »

Leonard Bernstein



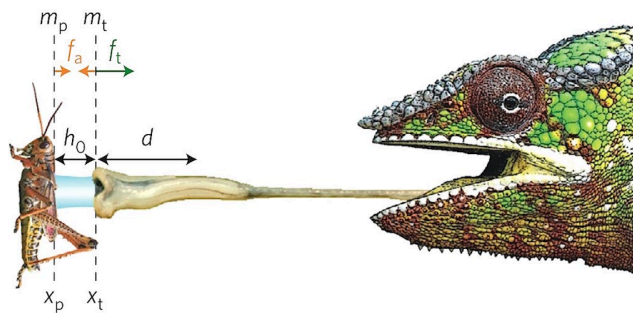
## LE CAMÉLÉON, CHAMPION DU DÉGUISEMENT!

Dans une œuvre musicale qui parle de couleurs et de changement, le choix du caméléon comme héros de l'histoire n'est évidemment pas un hasard.

Les caméléons appartiennent à la famille des Caméléonidés. Ces reptiles vivent surtout dans les arbres, on dit ainsi qu'ils sont arboricoles ; il existe près de 200 espèces de caméléons. Les espèces de cette famille se rencontrent en Afrique, au Moyen-Orient, à Madagascar, en Asie du Sud et dans le sud de l'Europe.

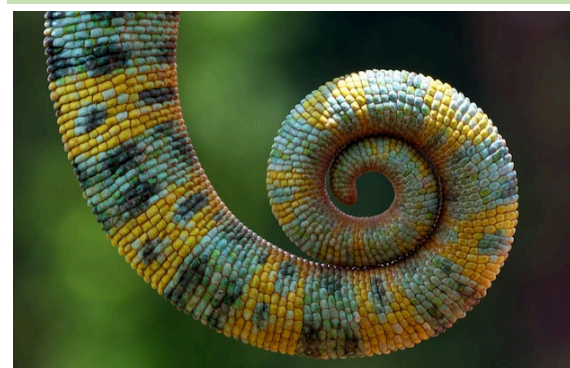
Ce sont des animaux qui se caractérisent par la mobilité indépendante de leurs yeux, leur longue langue qu'ils arrivent à dérouler en un éclair qui leur permet d'attraper leurs proies à distance, leurs doigts groupés en deux blocs opposables assurant une bonne prise sur les branches, leur queue qui sert à se stabiliser et enfin leur capacité à changer de couleur.

**Yeux :** ils sont proéminents et dotés de mouvements indépendants. Ceci leur permet de surveiller simultanément tous les côtés à l'approche de prédateurs



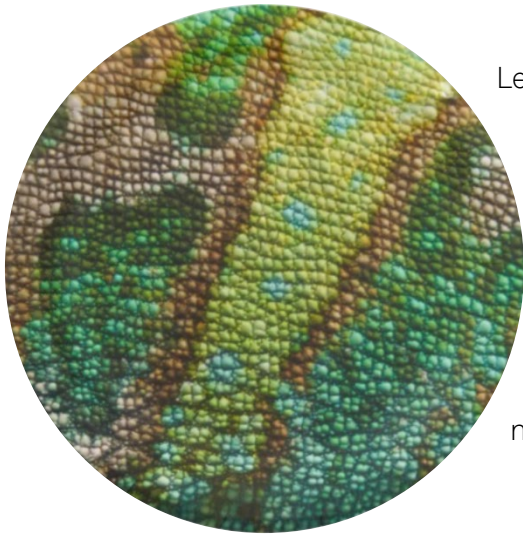
**Langue :** couverte d'un mucus gluant à son extrémité, elle est composée de muscles propulseurs et rétracteurs. Le caméléon la projette à plus de 20 kilomètres heure avec une grande précision sur ses proies avant de ramener le tout dans sa bouche. Selon les espèces, la langue peut atteindre presque deux fois la longueur du corps de l'animal.

**Queue :** elle est souvent très longue (entre un tiers et la moitié de la longueur totale chez la plupart des espèces). Cette queue peut s'enrouler sur elle-même, et est souvent utilisée pour assurer une meilleure prise dans les arbres.





## Mais comment le caméléon change-t-il de couleur?

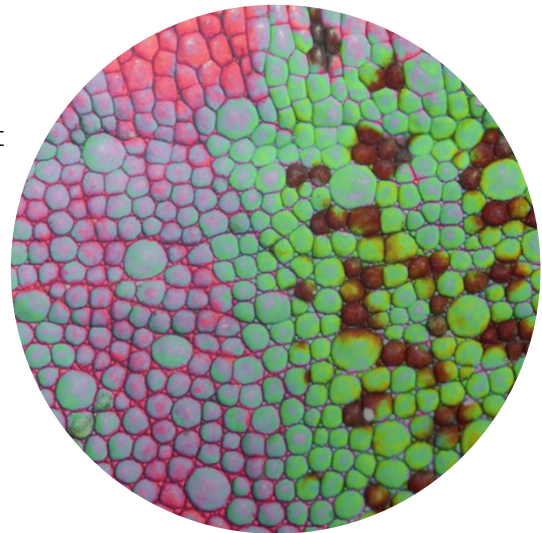


Les caméléons sont très célèbres pour leur faculté à pouvoir changer de couleur. On croit souvent qu'ils le font pour adopter la couleur de leur environnement et se camoufler mais c'est une fausse idée.

En réalité, ces animaux se transforment pour communiquer avec les autres, montrer leurs émotions. Quand ils se déplacent dans la nature, ils ont leur couleur naturelle (du vert ou du brun) qui se mélange aux couleurs des arbres et leur permet de ne pas être repérés.

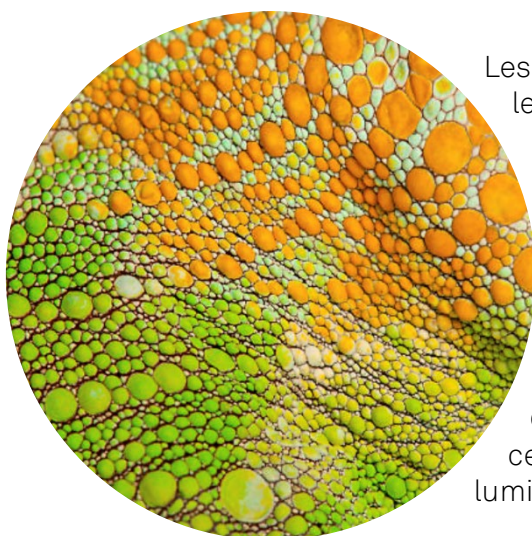
Mais s'ils veulent faire peur à un mâle concurrent ou se faire remarquer par une femelle, ils prennent alors des couleurs très vives, comme le rouge ou le bleu.

Le changement de couleur serait apparu d'abord comme un moyen de communication et le camouflage ne serait qu'une utilisation secondaire.



Les robes des caméléons permettent de les identifier : les caméléons nains, plutôt terrestres, ont en général une robe plutôt de couleur marron, mais les espèces arboricoles arborent souvent du vert, du jaune ou du bleu.

Leur peau peut prendre différentes couleurs car elle est composée de cellules qui contiennent à la fois des pigments colorés et des mini-cristaux qui reflètent la lumière du soleil. Selon l'émotion du caméléon, ces cellules s'écartent ou se resserrent, et cela fait apparaître des pigments ou des reflets de lumière qui ne se voyaient pas avant!



## CE QUE VOUS ALLEZ VOIR ET ENTENDRE

### LES INSTRUMENTS DE L'ORCHESTRE

Gaston le Caméléon est un conte musical, c'est-à-dire que la musique sera entremêlée avec une histoire racontée par une narratrice. L'orchestre viendra alors illustrer, commenter et parfois même raconter à lui seul les péripéties de Gaston.

Les différents instruments que vous pourrez entendre durant le concert sont répartis en plusieurs familles selon le matériau dont ils sont constitués, mais également en fonction de la manière dont on les joue pour faire des sons : en soufflant, frappant, pinçant ou frottant... Voici donc les instruments présents sur la scène

Dans la famille des vents (les bois) :

- La flûte
- Le hautbois
- La clarinette
- Le basson
- Le saxophone



Dans la famille des vents (les cuivres) :

- Le cor
- La trompette
- Le trombone
- Le tuba



Dans la famille des percussions :

- L'ensemble de percussions avec entre autres : le marimba, le vibraphone, le glockenspiel, les cymbales et les différents tambours...

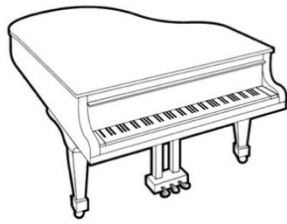
Dans la famille des cordes pincées :

- La harpe
- La guitare



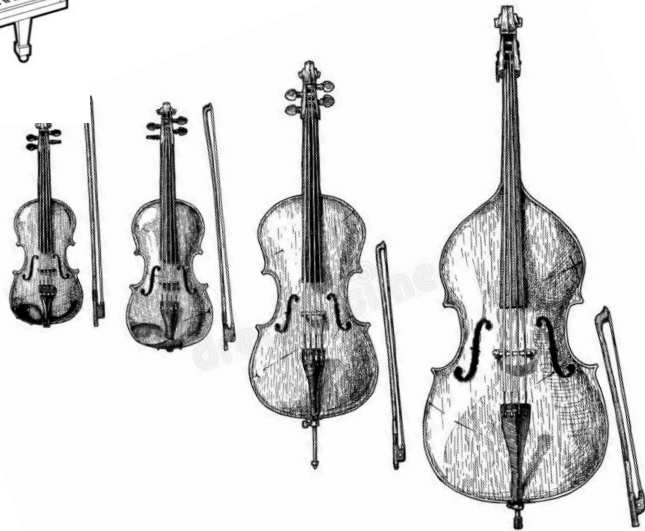
Dans la famille des instruments à clavier :

- Le piano
- Le célesta



Dans la famille des cordes frottées :

- Le violon
- L'alto
- Le violoncelle
- La contrebasse



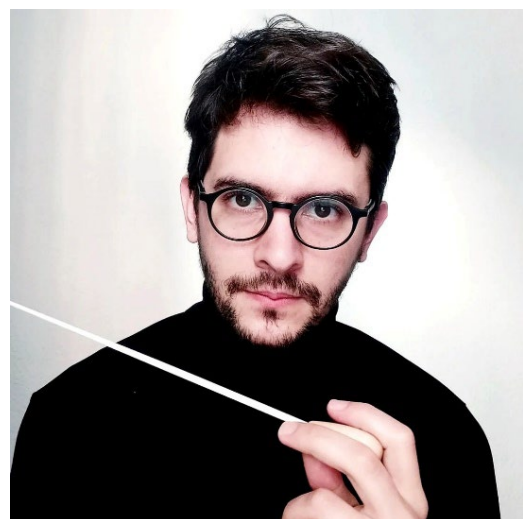
## LES ARTISTES

### Les musicien.ne.s l'HEMU – Haute École de Musique



Engagés dans des conditions professionnelles, les musicien.ne.s et chef.fe.s d'orchestre qui participent à ces concerts sont étudiant.e.s à l'HEMU. Ainsi, « Musique entre les lignes » permet l'éveil des futur.e.s professionnel.le.s aux enjeux pédagogiques de demain, tout en leur donnant de réelles opportunités de pratiques.

### Ninon Manel (narratrice) et Cristian Camilo Álvarez Olaya (chef d'orchestre)





## ACTIVITÉS PÉDAGOGIQUES

### LE MUSIKUNO DE GASTON

Avec les mêmes règles du jeu que le fameux UNO, découvre le MUSIKUNO spécialement conçu pour l'occasion. Apprends à reconnaître les instruments de l'orchestre en t'amusant ; et surtout n'oublie pas de dire « PIANO » !

Pour jouer au MUSIKUNO, il faut imprimer les 108 cartes envoyées séparément dans le fichier PDF. Si vous souhaitez réaliser le verso des cartes, il faudra imprimer huit fois la dernière page du fichier avec la couverture.

Libre à toi également d'inventer de nouvelles cartes avec des défis à relever sur le thème de la musique ou des couleurs. Par exemple ; imiter le son de la trompette, mimer un instrument à faire deviner, quelle couleur obtient-on si on mélange du jaune et du bleu ? ...

#### Petit rappel des règles :

Tout d'abord, un des joueurs distribue à chacun 7 cartes. Le reste des cartes fait office de pioche. Pour commencer, le joueur ayant distribué retourne la première carte de la pioche et le joueur situé à gauche commence la partie. Il doit recouvrir la carte de la pioche par une carte d'une même couleur, du même chiffre ou du même symbole. Si le joueur ne peut pas jouer, il a la possibilité de poser une carte « Gaston » ou « +4 ». Dans le cas où le joueur ne possède aucune de ces cartes, il doit en piocher une. Si cette carte peut être jouée, il peut directement la poser, sinon il devra la conserver dans son jeu.

Lorsque qu'un joueur n'a plus qu'une carte en sa possession, il doit crier « PIANO » pour avertir tous les autres joueurs. S'il oublie de le faire et qu'un joueur s'en aperçoit, il devra piocher 2 cartes en pénalité.

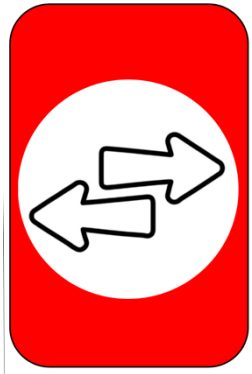
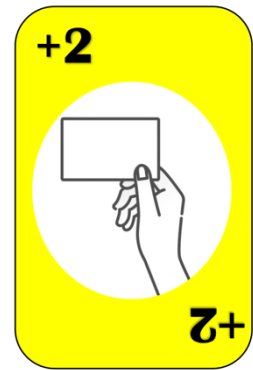
Le premier des joueurs à s'être débarrassé de toutes ses cartes gagne.





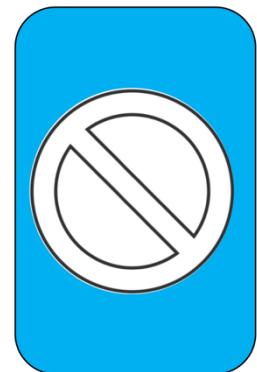
## Les cartes spéciales

- La carte « +2 »  
Lorsqu'un joueur joue cette carte, le joueur suivant doit piocher 2 cartes et passe son tour et cela même si c'est la première carte retournée en début de partie.



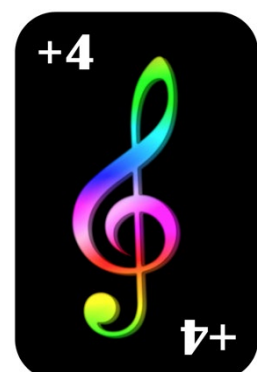
- La carte « Inversement de sens »  
Lorsqu'un joueur joue cette carte, le sens de la partie est inversé. Si la partie se déroulait dans le sens des aiguilles d'une montre, elle passera donc dans le sens inverse. Même si elle est la première carte retournée en début de partie, elle doit être prise en compte.

- La carte « Paseton tour »  
Lorsqu'un joueur joue cette carte, le joueur suivant doit passer son tour, même si elle est la première carte retournée en début de partie, elle doit être prise en compte.



- La carte « Gaston »  
Lorsqu'un joueur joue cette carte, il peut ou non choisir de changer de couleur en l'annonçant aux autres joueurs. Si elle est la première carte retournée en début de partie, le premier joueur choisit donc une couleur.

- La carte « +4 »  
Lorsqu'un joueur joue cette carte, le joueur suivant doit piocher 4 cartes et passer son tour. De plus, le joueur qui a posé cette carte peut choisir ou non de changer de couleur. Attention cependant, cette carte ne peut être jouée seulement si le joueur n'a pas d'autre solution. Si un joueur décide de bluffer et qu'il se fait démasquer, il aura alors une pénalité.



Dossier réalisé en octobre 2024 par Elsa Fontannaz

HEMU – Haute Ecole de Musique

**Musique entre les lignes**

Rue Côtes-de-Montbenon 22

1003 Lausanne

T. +41 (0)21 321 82 01